

Woonkamer/ zitgedeelte

Om te beginnen moet ik u echt complimenteren met het tot nu toe behaalde resultaat. Bih het bestuderen van de foto's vielen mij de volgende zaken op.

Modern/landelijk/chic

Lampen



De lampen naast de bank zien er leuk uit maar het probleem zit hem in de totale hoogte van de lamp. Doordat de kappen op zithoogte staan, heb je continu het gevoel hebt dat er iemand naast je zit.

Advies: plaats de lampen op een sokkel/kist of tafeltje. De hoogte van het tafeltje moet ongeveer 50 cm zijn (iets hoger of lager mag ook)
De kapjes mogen op zich ook wel wat kleur gebruiken. Maar laat deze kleur dan wel vaker terugkomen, bijvoorbeeld in de kussen, bloempotjes en andere accessoires. Maar let hierbij op "Less is more".

Kleurgebruik

Zoals je zelf al aangaf heb je in het begin alles wit geschilderd, om het in een later stadium een kleuraccent te geven. Dit is echt iets wat moet gebeuren want doordat alles wit en zwart is, komt het erg strak en koel over. Hoeveel je ook aan accessoires gebruikt gezellig wordt het niet.

Advies: Een goede muur om een kleuraccent op toe te passen is de muur waar de tv tegen geplaatst is. Mijn voorkeur bij deze ruimte en het beoogde resultaat is:

- **Opgestapeld**, Histor 1 van de nieuwe kleuren voor het nieuw seizoen die passend bij Chic.
- **Roulette**, Histor
- **T6.28.26**, Flexa (kaart nr. : 143L)
- **Expressie**, Histor kaart 155
- **2019** (warm grijs) Flexa, staat niet op de stalen van 2007. Deze kleur moeten ze je in de winkel wel kunnen laten zien. Als je zou kiezen voor de dan kan je wel heel de ruimte schilderen en voor de tv kant kan er dan een van de donkere kleuren bij.

Roulette 5022-R65B (strip 151)

Opgestapeld 7010-R50B (strip 31)

Warm grijs

*De kleuren op het beeldscherm komen vaak niet overeen met de werkelijke kleuren. Haal voor het kiezen de staaltjes in huis en bekijk ze overdag en in de avond.

Gordijnen	<p>Zoals je al telefonisch aangaf moeten de gordijnen blijven. Maar juist de gordijnen zijn het element dat ik zou veranderen..</p> <p>De combinatie zwart/wit komt erg hard en agressief over, tevens geeft het het gevoel dat je gevangen bent (soort tralies)</p> <p>Advies: Persoonlijk zou ik de gordijnen vervangen door een lichte grijze, soepele stof. Je zou kunnen denken aan taft, linnen of een andere dunne stof (laat je informeren bij een betere winkel.</p> <p>Je zult zien dat dit in combinatie met de vouwgordijnen beter overkomt</p> <p>Verder zou het heel mooi zijn om bij de achterpui dezelfde gordijnen op te hangen als in de voorkamer. Dit maakt de kamer meer tot een geheel.</p>
-----------	--

Eetkamer

De eetkamer komt heel onrustig over. Er gebeurt heel veel met verschillende materialen, vormen, structuren en formaten. Er moet wat meer rust gecreëerd worden

Lampen	<p>Het idee om 3 lampen boven de tafel hangen is op zich goed maar ze zijn te groot voor de eettafel. Als je kiest voor 3 lampen boven de eettafel dan moet je er voor zorgen dat de kappen ongeveer 30 cm uit elkaar hangen. De reden hiervan is dat je er dan nog door heen kunt kijken en niet tegen een groot zwart vlak opbotst.</p> <p>Advies: Omdat ze in een frame hangen is het niet mogelijk om ze uit elkaar te halen. Wat een optie is, is om een rechthoekige of ovale kap aan te schaffen.</p>   <p>http://www.lampenlicht.nl/shop. (prima service)</p>
--------	--

Kleurgebruik

Ik zou in dit gedeelte van de woon/eetkamer geen wanden schilderen in een donkere tint. Als je kiest voor warm grijs dan kan het wel maar dan gecombineerd met bv het rechter behang (Esta) het zwart komt dan weer terug in de bank.

Advies: Wat een leuk idee is om een plaat van 7mm MDF te behangen met een gewaagd behang. (De plaat moet dan van de grond tot het plafond komen en 70cm breed zijn)

Tegenwoordig hebben ze zoveel soorten en patronen in de behangwinkels daar moet wat moois bij zitten. Als het behang het toe laat kun je er nog voor kiezen om de spiegels er aan te hangen (of andere kleine lijstjes)



www.kleurmijninterieur.nl , www.mijnwebwinkel.nl

Accessoires

Op de foto zie ik heel veel leuke accessoires staan. Het probleem is alleen dat ze niet bij elkaar passen. Je moet een sfeer voor jezelf bepalen. Zo zie ik de volgende stijlen door elkaar:

- Boeddha beeld: oosters, orientals
- Windlichten / kandelaar: romantisch, landelijk
- Schilderijtjes boven de antieke kast: romantisch, brocante
- Spiegels: barok
- Vaasjes: modern

Het belangrijkste is dat je één of twee stijlen (die samen goed kunnen zoals modern/klassiek) voor jezelf kiest en daarop de accessoires afstemt en niet alles koopt wat leuk is. Wat natuurlijk heel begrijpelijk is want elk seizoen brengt wat leuks met zich mee. Je zou er anders ook voor kunnen kiezen om een zomer en winteropstelling te creëren. Zo kan je heel gemakkelijk de kamer een andere sfeer geven.

Advies:

De kleur van de accessoires is afhankelijk van de kleur verf en het behang. Maar om 1 geheel te krijgen moet je een kleurtje uit het behang pakken die je het mooist vindt, bv in het bovenstaande behang is het mooi om wat roze kussentjes te kopen, en het roze terug te laten komen in kaarsen en bloemen.

Planten

Planten zijn erg belangrijk in een woonkamer. Niet alleen voor de sfeer maar ze geven ook zuurstof af. Voor velen is het echter een probleem om planten te houden. Als dit voor u ook geldt neem dan een vetplant. Deze zijn tegenwoordig in vele soorten verkrijgbaar, dus niet alleen cactussen. Potten zijn ook erg belangrijk. Ik zag dat Intratuin volgende week een folder speciaal aan potten wijdt...houdt deze in de gaten.

Advies: Neem niet al te veel verschillende potten, maar zeker ook niet allemaal dezelfde. Onderstaande potten zouden mooi in jullie interieur passen.

Voor het grote raam zou 2 grote potten nemen met daarin een groene plant (naar keuze) De kleur voor de potten zou ik houden op grijs, zwart, wit, chroom mat/glanzend (zoals rechts onderaan, te koop bij Intratuin)



Schouw


De schouw zou ik wit laten zodat hij zijn moderne uiterlijk behoudt. De wandplankjes die zou ik vervangen door op maat gemaakte robuust houten planken aan weerszijde van de schouw. Met een blind ophang systeem.



<http://www.boekenplanken.nl/>

	<p>Advies: Pas de kleur aan aan de kleur van de vloer. Hierdoor blijft het rustig. Ik zou adviseren om aan beide kanten 5 planken te hangen. Die beginnen op het punt waar nu de witte planken beginnen en stoppen op +/- 60 cm vanaf het plafond. Ik verwacht dat het wel een flinke investering is maar het voordeel is dat je ze altijd mee kunt nemen naar een evt. ander huis. De breedte van de planken moet zo zijn afgemeten dat ze klemmen tussen het raamkozijn en de schouw. Beide kanten moeten even breed zijn.</p>
--	---

Keuken	<p>De keuken zit er goed uit. 2 dingen die mij opvallen. De schilderijen mogen ietsje uit elkaar en de plankjes onder het aanrechtblad opruimen en er hoeft niet zoveel in.</p>
--------	---

Accessoires advies	
--------------------	--

Mijn persoonlijke voorkeur

Persoonlijk zou ik kiezen om de stijl **chic / modern / landelijk** door te voeren in het huis. Normaal gesproken ga ik altijd voor 2 stijlen maar landelijk wordt hier alleen maar toegepast in hout en niet in de accessoires en geldt hierdoor niet als vaststaande stijl.

Chic: door de kleur warm grijs op alle muren te schilderen gecombineerd met 2 wandpanelen met zwart/donker grijs behang. (ik zou de schouw als laatste doen misschien is het mooi om deze wit te laten, dit kan je beter beslissen als de rest klaar is)

Modern: door de meubels die jullie al hebben staan en de keuken

Landelijk: door het gebruik van robuust hout die je terug ziet in de planken op de muur, vloer, tafel en misschien de tafeltjes naast de bank.

Gordijnen:

Voor de gordijnen zou ik kiezen voor een mooi soepel vallende stof (niet te veel met katoen dat verbleekt te snel) Grijs past heel mooi bij de muur en bij het hout. (het grijs moet wel voldoende afsteken bij de muur, minstens 3 tinten verschil).

Voor de accessoires zou ik er voor kiezen voor:

- De boeddha beelden te behouden op de plaats waar ze al staan. Er zouden nog 2 lage RVS kleurige schalen in de linker hoek kunnen.
- 2 maal witte kussens met lange haren (hema) Als je kiest voor een donkerder kleur op de tv wand dan proberen om in diezelfde kleur kussentje te krijgen. Of in de kleur van de gordijnen.
- Schilderijtjes boven de bruine kast kunnen weg en hoeft niet door iets anders vervangen te worden.
- Plant op tv kast vervangen door een grote RVS kandelaars.
- Schaal op de vloer met tijdschriften vervangen door een mand of weglaten het oogt rommelig.
- In plaats van de windlichten 2 planten (let er op dat die goed tegen de schaduw kunnen).
- Onder de planken naast de schouw 1 grote grove mand met houtblokken.

Overige:

- Ten breedte van de tv meubel ook een behangen MFD plaat in hetzelfde motief behang als in de eetkamer (er kunnen 3 banen uit 1 rol van 10 meter)
- Stoelen in de eetkamer per 3 naast elkaar zetten. Bij gebruik mogen er wel 2 op de kopse kanten staan. Voor de rode stoel die vervangen moet worden mag best een gewaagd model en kleur komen.
- Zorg voor 1 frisse kleur in de accessoires.

Naar mijn mening is dan alles in harmonie.



In Stijl

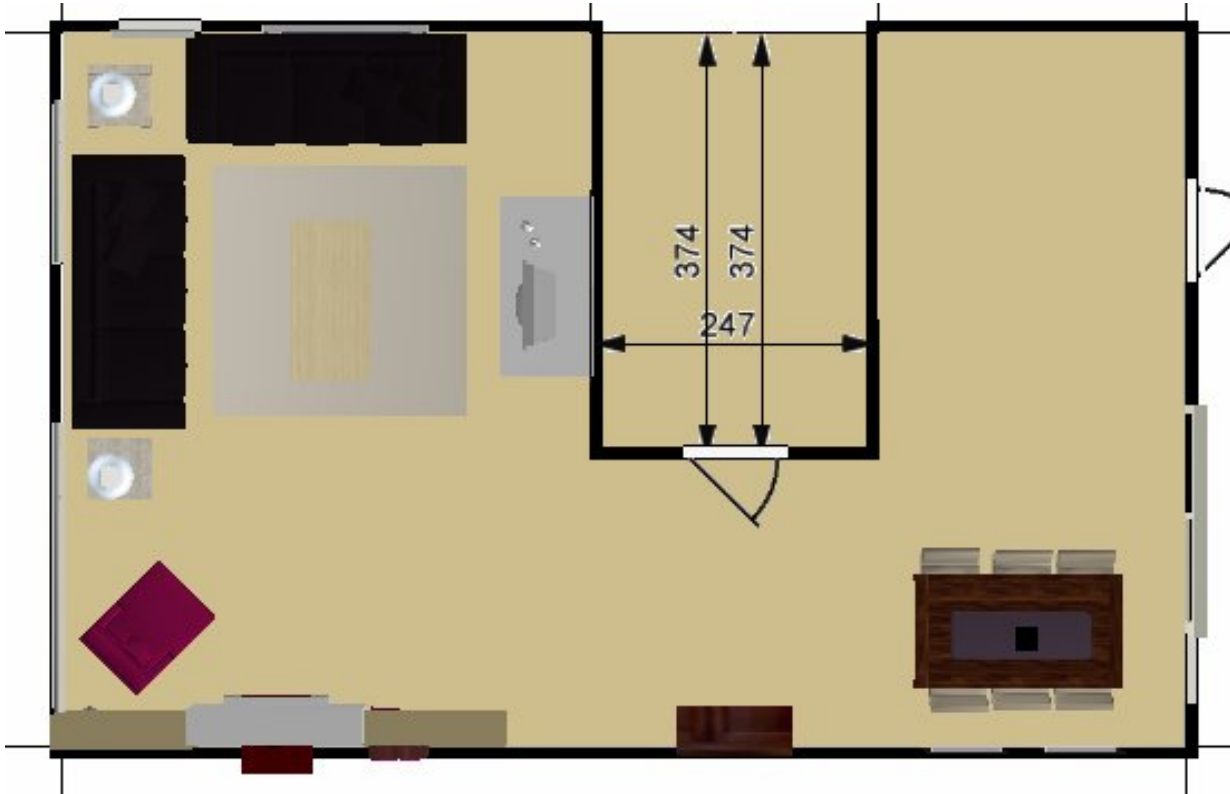
Chic / Modern





In Stijl

Plattegrond



3 dimensionaal beeld



In Stijl





In Stijl

